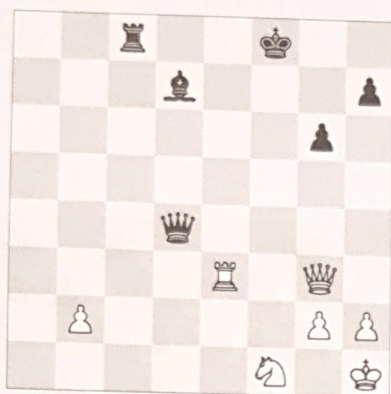


# Abzugsangriff

Wir kennen vom Doppelangriff her fünf verschiedene Formen des vorbereitenden Zuges:

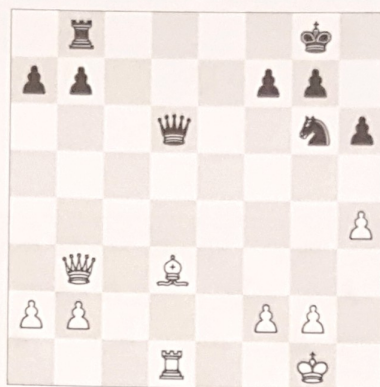
- hinlenken
- richten
- jagen
- räumen
- ausschalten der Verteidigung

Beim Abzugsangriff kommen genau dieselben vor. Du weißt noch, dass man für einen Abzugsangriff eine Batterie benötigt. Es kann vorkommen, dass die Batterie nichts bewirkt, nichts einbringt oder dass es gar keine Batterie gibt. Der vorbereitende Zug schafft Abhilfe.



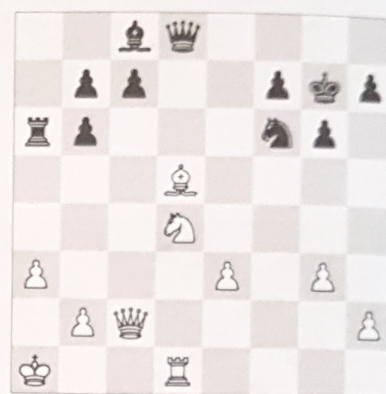
## Richten

In dieser Stellung gibt es keine wirkungsvolle Batterie. Mit einem gezielten Damenzug kann eine effektive gebildet werden: **1. Df2+**. Die Zielfigur ( $\text{♖d4}$ ) steht bereits auf ihrem Platz. Der nächste Zug gibt der Turm Schach, und die Dame auf d4 fällt.



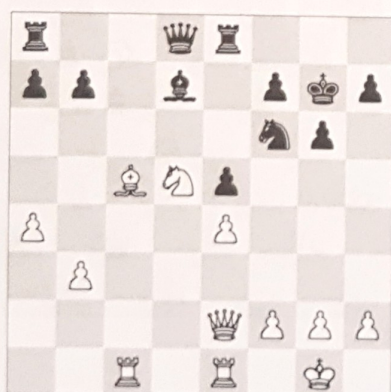
## Ausschalten der Verteidigung

Die Batterie Td1/Ld3 steht bereit. **1. Lxg6 Dxg6** hat wenig Sinn. Erst muss der Springer von g6 mit **1. h5** weggejagt werden. Der Springer geht verloren. Wenn er zieht, hat die Batterie großen Effekt: **2. Lh7+**.



## Räumen

Die Batterie befindet sich wieder auf der d-Linie. Noch stehen dem Turm zwei weiße Figuren im Weg. Eigentlich muss Weiß zweimal abfeuern. Die Reihenfolge ist wichtig. Am besten ist **1. Lxb7 Lxb7** **2. Sf5+** mit Damengewinn.



## Hinkenken

Hier steht eine Batterie auf der c-Linie, aber es ist keine Zielfigur zu erkennen. Mit **1. Sc7** lockt Weiß die Dame in die Linie des Turms, um nach **1. ... Dxc7** mit **2. Lxf8+** die Dame zu gewinnen. Wenn Schwarz sich nicht dazu verführen lässt, auf c7 zu schlagen, gewinnt Weiß die Qualität.



## Jagen

In dieser Stellung hat die Batterie Lb3/Sc4 keine Zielfigur. Der Vordermann, der Springer, kann Schach geben. Gesucht wird: ein Hintermann. Den bekommt man, indem der schwarze Turm unsanft von seinem Platz vertrieben wird. **1. Lg7 Tg8** **2. Sd6+** mit Qualitätsgewinn.



Die vorbereitenden Züge sind verbraucht. Der Hintermann (Df7) steht bereits, und es gibt auch ein Ziel für den Vordermann. Das ist allerdings nicht leicht zu finden. König? Nein. Material? Nein. Feld? Ja, nach **1. Th4 De7** **2. Txb7 Kxb7** **3. Dh4#** ist Schwarz matt. Nicht matt in einem Zug wie bisher, sondern matt in zwei.